



mXion LSS Bedienungsanleitung
mXion LSS User manual



Einleitende Information

Sehr geehrte Kunden, wir empfehlen die Produktdokumentation und vor allem auch die Warnhinweise vor der Inbetriebnahme gründlich zu lesen und diese zu Beachten. Das Produkt ist kein Spielzeug (15+).

HINWEIS: Vergewissern Sie sich, ob die Ausgangsspannungen zu ihrem Verbraucher passen, da dieser sonst zerstört werden kann! Für Nichtbeachtung übernehmen wir keine Haftung.

HINWEIS: Nutzen Sie die MD mXion LSS-Sh Platine, um Fremdsignale digitalisieren zu können. Dabei können bis zu 3 LEDs direkt in die Platine gesteckt oder Kabel angeschlossen werden. Die Widerstände sind bereits eingebaut. Für alle Spurgrößen geeignet. HP0, HP1 und HP2 realisierbar.

Introduction

Dear customer, we strongly recommend that you read these manuals and the warning notes thoroughly before installing and operating your device. The device is not a toy (15+).

NOTE: Make sure that the outputs are set to appropriate value before hooking up any other device. MD can't be responsible for any damage if this is disregarded.

NOTE: Use the MD mXion LSS-Sh PCB to digitalize your own or other, not MD signals. With the board it's possible, to use a signal with up to 3 LEDs (HP0, HP1, HP2). You can directly fit the LEDs into the holes or mount cables.



Inhaltsverzeichnis

Grundlegende Informationen
Funktionsumfang
Lieferumfang
Inbetriebnahme
Anschlussbuchsen Rangiersignal Sh
Produktbeschreibung
Programmiersperre
Programmiermöglichkeiten
Programmierung von binären Werten
Programmierung Weichenadressen
Resetfunktionen
Merkmale der Funktionsausgänge
CV-Tabelle
Technische Daten
Garantie, Reparatur
Hotline

Table of Contents

General information	4
Summary of functions	5
Scope of supply	6
Hook-Up	7
Connectors shunting signal Sh	8
Product description	11
Programming lock	12
Programming options	12
Programming binary values	13
Programming switch adress	13
Reset functions	14
Function output features	15
CV-Table	17
Technical data	19
Warranty, Service, Support	20
Hotline	21



Grundlegende Informationen

Wir empfehlen die Anleitung gründlich zu lesen, bevor Sie Ihr neues Gerät in Betrieb nehmen.

Bauen Sie das Modul an einem geschützten Platz ein. Schützen Sie es vor andauernder Feuchtigkeit.

HINWEIS: Einige Funktionen sind nur mit der neusten Firmware nutzbar, führen Sie daher bei Bedarf ein Update durch.

General information

We recommend studying this manual thoroughly before installing and operating your new device.

Place the decoder in a protected location. The unit must not be exposed to moisture.

NOTE: Some functions are only available with the latest firmware. Please make sure that your device is programmed with the latest firmware.



Funktionsumfang

- DC/AC/DCC Betrieb
- Vollkompatibles NMRA-DCC Modul
- Vorbildgerechte Lichtsignale mit Zugbeeinflussung
- Definierte Startposition
- Ausgänge invertierbar
- Automatische Zurückschaltfunktionen
- Funktionsausgänge dimmbar
- Resetfunktionen für alle CVs
- Sehr einfaches Funktionsmapping
- Sh Platine für Fremdsignale nutzbar
- 2048 Weichenadressen möglich
- Vielfältige Programmiermöglichkeiten (Bitweise, CV, POM Schaltdecoder, Register)
- Keine Last bei Programmierung erforderlich

Summary of Functions

DC/AC/DCC operation
Compatible NMRA-DCC module
Real light signals with train controlling
Defined start switching
Outputs invertable
Automatic switch back functions
Function outputs dimmable
Reset function for all CV values
Easy function mapping
Sh board usable for other signals
addresses, 2048 switch addresses
Multiple programming options
(Bitwise, CV, POM accessory decoder, register)
Needs no programming load



Lieferumfang

- Bedienungsanleitung
- mXion LSS (Versionsunterschiede)

Scope of supply

Manual
mXion LSS (version differences)



Inbetriebnahme

Bauen bzw. platzieren Sie Ihr Gerät sorgfältig nach den Plänen dieser Bedienungsanleitung. Die Elektronik ist generell gegen Kurzschlüsse oder Überlastung gesichert, werden jedoch Kabel vertauscht oder kurzgeschlossen kann keine Sicherung wirken und das Gerät wird dadurch ggf. zerstört. Achten Sie ebenfalls beim Befestigen darauf, dass kein Kurzschluss mit Metallteilen entsteht.

HINWEIS: Bitte beachten Sie die CV-Grundeinstellungen im Auslieferungszustand.

Hook-Up

Install your device in compliance with the connecting diagrams in this manual. The device is protected against shorts and excessive loads. However, in case of a connection error e.g. a short this safety feature can't work and the device will be destroyed subsequently.

Make sure that there is no short circuit caused by the mounting screws or metal.

NOTE: Please note the CV basic settings in the delivery state.

Anschlussbuchsen Rangiersignal Sh

Dieses typische Rangiersignal ist bei jeder Bahngesellschaft, sogar im Harz, anzutreffen. Es kann durch die geringen Maße optimal im Bahnhofsbereich untergebracht werden. Das Signal funktioniert digital als auch analog. Schließen Sie dazu die 2 Kabel einfach an das Gleis oder eine Spannungsquelle (bspw. EPL®-Pult) an. Nachfolgend Bilder und die wichtigsten CV's.

Des Weiteren ist es möglich, die 2. rote LED abzuschalten und damit im KS-System als Zwergsignal zu arbeiten.

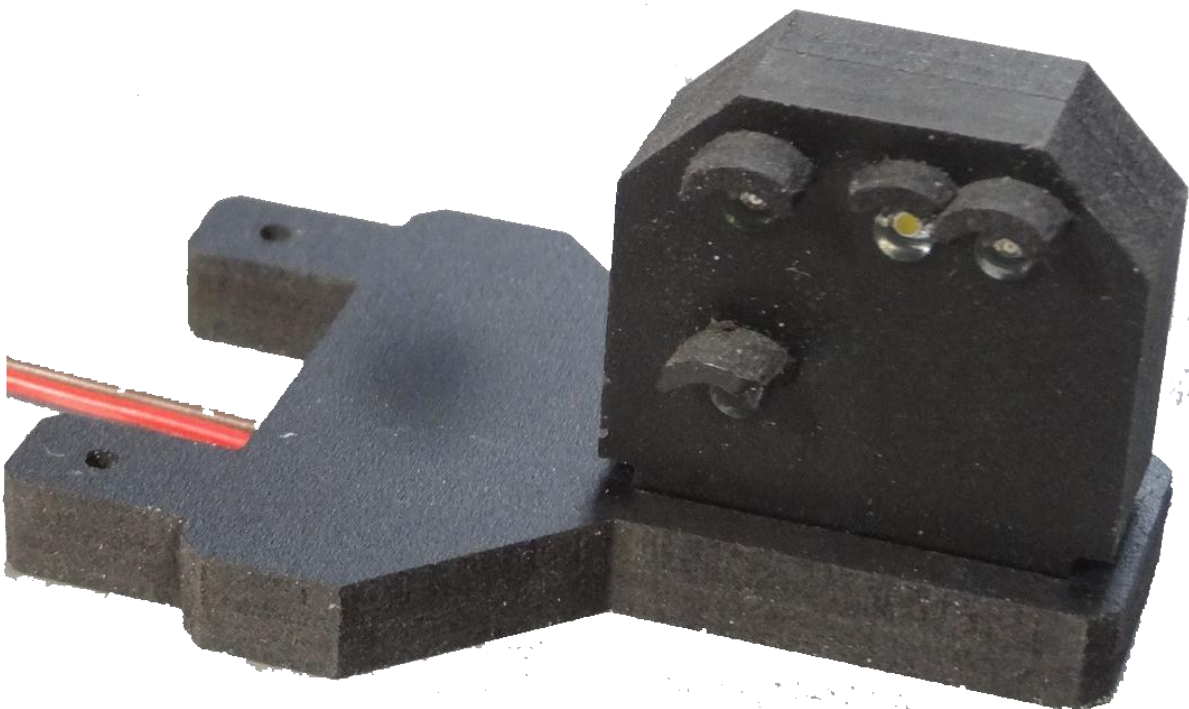
Die Platine des SH-Signals ist einzeln erhältlich um andere Signal digitalisieren zu können. Dabei ist es möglich für normale Hp0/Hp1 aber auch Hp0/Hp1 und Hp2 zu digitalisieren.

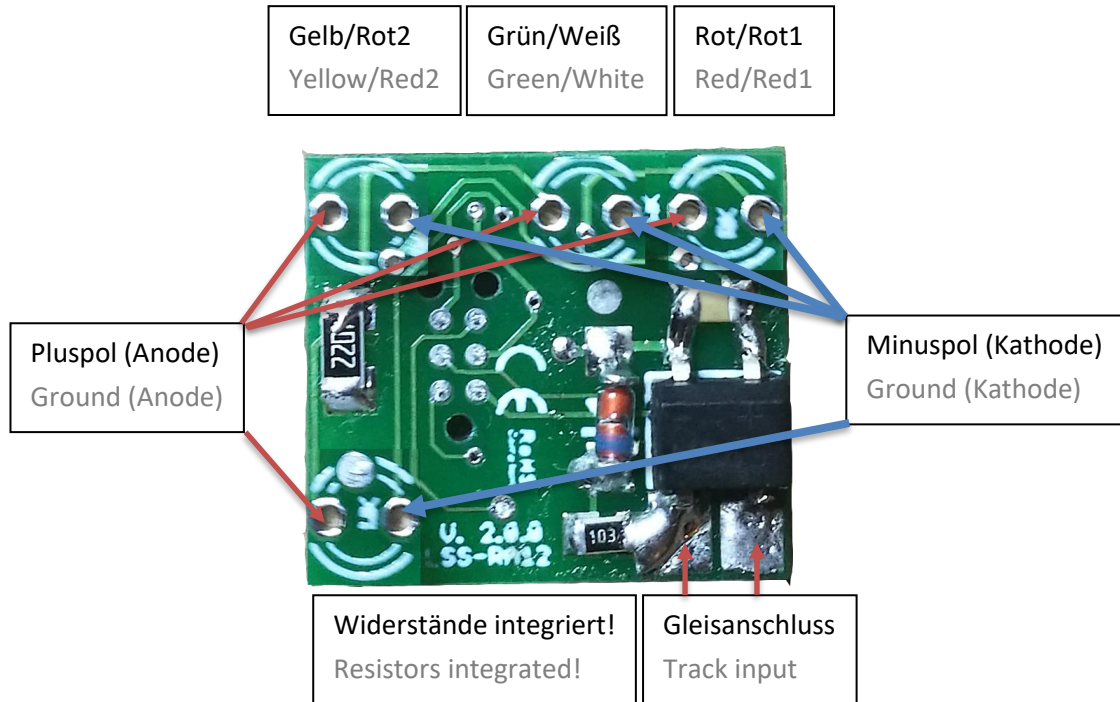
Connectors shunting signal Sh

This typical shunting signal is for everyone even in the harz mountains. It can due to the small dimensions optimally in the station area be accommodated. The signal works digitally as well as analog. Simply close the 2 cables to the track or a DC voltage source e.g. EPL® desk. Following pictures and the most important CV's.

Furthermore, it is possible the second red LED shut down and thus in the KS system as dwarf signal work.

The board of the Sh is available in single part to use it for other signals up to Hp2.





S = Standard, L = Lokadresse, W = Weichenadresse, LW = Lok- und Weichenadresse nutzbar

CV	Beschreibung	S	L/W	Bereich	Bemerkung
49	MD Konfiguration	6	W		bitweise Programmierung
	Bit	Wert	AUS (Wert 0)		AN
	0	1	SW1 normale Funktion		SW1 invertiert
	1	2	bergnge normal schalten		bergnge ein/ausblenden
	2	4	bergnge gleichzeitig faden		bergnge nacheinander fad.
	3	8	Beide rote LEDs aktiv (Sh0)		Nur eine rote LED aktiv (Hp0)
	4	16	SW2 normale Funktion		SW2 invertiert
	5	32	Normale Funktion		Hp0, Hp1, Hp2 (SW2) aktiv
	6	64			
7	128				
118	Automatisches zurckschalten zum letzten Zustand	0	W	0 – 255	0 = aus 1 – 255 = Zeitbasis 0,25 sek. pro Wert
120	SW1 Adresse hoch	0	W	1 – 2048	
121	SW1 Adresse tief	1	W		
122	SW1/SW2 Dimmwert	100	W	1 – 100	Dimmwert in % (1 % ca. 0,2 V)
125	SW2 Adresse hoch	0	W	1 – 2048	aktiv wenn CV49 Bit 5 = 1
126	SW2 Adresse tief	2	W		



S = Default, L = Loco address, S = Switch address, LS = Loco and switch address usable

CV	Description	S	L/S	Range	Note
49	MD configuration	6	S		bitwise programming
	Bit	Value	OFF (Value 0)		ON
	0	1	SW1 normal output		SW1 inverted
	1	2	Transition normal switching		Transition fading
	2	4	Transition same time fading		Transition after ones fading
	3	8	Both red leds active (Sh0)		Only red1 active (Hp0)
	4	16	SW2 normal output		SW2 inverted
	5	32	normal function (RA12)		splitted, Hp0, Hp1, Hp2 (SW2)
	6	64			
	7	128			
118	Automatic switch back function to last state	0	S	0 – 255	0 = off 1 – 255 = time base 0,25 sec. each Value
120	SW1 address high	0	S	1 – 2048	
121	SW1 address low	1	S		
122	SW1/SW2 dimming value	100	S	1 – 100	dimming value in % (1 % approx. 0,2 V)
125	SW2 address high	0	S	1 – 2048	active if CV49 Bit 5 = 1
126	SW2 address low	2	S		



Produktbeschreibung

Das mXion LSS bildet die ERSTE Serie aus div. Lichtsignalen verschiedener Epochen und Bahngesellschaften. Diese Serie wird kontinuierlich erweitert. Die Signale beinhalten eine Elektronik die die komplexe Steuerungsaufgabe der LEDs und Lichtzeichen übernimmt. Sie funktioniert analog wie digital und bietet im digitalen Betrieb div. Einstellungen. Eine Zugbeeinflussung (ideal mit mXion MFB) ist ebenfalls vorhanden.

Die LED-Helligkeit kann gedimmt werden, Weichen- bzw. Schaltadresse angepasst und div. Sonderfunktionen implementiert werden. Die Funktionalität ist je Signal im groben gleich.

Die einzelnen Signaltypen und deren Funktion finden Sie auf den vorherigen Seiten.

Product description

The mXion LSS is the FIRST series of light signals for g scale. Various light signals of different epochs and railway companies. This series is continuous extended. The signals include electronics the complex control task of the LEDs and the digital and offers various settings in digital mode. A train control (ideal with mXion MFB) is also available.

The LED brightness can be dimmed, switch or switch address, special functions. The functionality is roughly the same for each signal.

Find the individual signals types and their function on the previous pages.



Programmiersperre

Um versehentliches Programmieren zu verhindern bieten CV 15/16 eine Programmiersperre. Nur wenn CV 15 = CV 16 ist eine Programmierung möglich. Beim Ändern von CV 16 ändert sich automatisch auch CV 15. Mit CV 7 = 16 kann die Programmiersperre zurückgesetzt werden.

STANDARTWERT CV 15/16 = 215

Programmiermöglichkeiten

Dieser Decoder unterstützt die folgenden Programmierarten: Bitweise, POM, Register CV lesen & schreiben.

Es wird keine zusätzliche Last zur Programmierung benötigt.

Im POM (Programmierung auf dem Hauptgleis) wird ebenfalls die Programmiersperre unterstützt. Der Decoder kann zudem auf dem Hauptgleis programmiert werden, ohne das andere Decoder beeinflusst werden. Somit muss bei Programmierung kein Ausbau des Decoders erfolgen.

HINWEIS: Um POM zu nutzen ohne andere Decoder zu beeinflussen muss Ihre Digitalzentrale POM an spezifische Decoderadresse unterstützen (bspw. wie Massoth® Zentralen)

Programming lock

To prevent accidental programming to prevent CV 15/16 one programming lock. Only if CV 15 = CV 16 is a programming possible. Changing CV 16 changes automatically also CV 15. With CV 7 = 16 can the programming lock reset.

STANDARD VALUE CV 15/16 = 215

Programming options

This decoder supports the following programming types: bitwise, POM and CV read & write and register-mode.

There will be no extra load for programming.

In POM (programming on maintrack) the programming lock is also supported. The decoder can also be on the main track programmed without the other decoder to be influenced. Thus, when programming the decoder can not be removed.

NOTE: To use POM without others decoder must affect your digital center POM to specific decoder addresses (e.g. Massoth® control panels)

Programmierung von binären Werten

Einige CV's (bspw. 29) bestehen aus sogenannten binären Werten. Das bedeutet, dass mehrere Einstellungen in einem Wert zusammengefasst werden. Jede Funktion hat eine Bitstelle und eine Wertigkeit. Zur Programmierung einer solchen CV müssen alle Wertigkeiten addiert werden. Eine deaktivierte Funktion hat immer die Wertigkeit 0.

BEISPIEL: Sie wollen 28 Fahrstufen, lange Lokadresse programmieren. Dazu müssen Sie in CV 29 den Wert $2 + 32 = 34$ programmieren.

Programmierung Weichenadressen

Weichenadressen bestehen aus 2 Werten. Für Adressen < 256 kann der Wert direkt in Adresse tief programmiert werden. Adresse hoch ist dabei immer 0. Wenn die Adresse > 255 ist, wird diese wie folgt berechnet (bspw. Adresse 2000):

$2000 / 256 = 7,81$, Adresse hoch ist also **7**
 $2000 - (7 \times 256) = 208$, Adresse tief ist somit 208.

Tragen Sie diese Werte in die entsprechenden SW1, SW2, usw... CVs ein.

Programming binary values

Some CV's (e.g. 29) consist of so-called binary values. The means that several settings in a value. Each function has a bit position and a value. For programming such a CV must have all the significances can be added. A disabled function has always the value 0.

EXAMPLE: You want 28 drive steps and long loco address. To do this, you must set the value in CV 29 $2 + 32 = 34$ programmed.

Programming switch address

Switch addresses consist of 2 values. For addresses < 256 the value can be directly in address low. The high address is 0. If the address is > 255 this is as follows (for example address 2000):

$2000 / 256 = 7,81$, address high is **7**
 $2000 - (7 \times 256) = 208$, address low is then 208.

Programm these values into the SW1, SW2, and so on CVs.



Resetfunktionen

Über CV 7 kann der Decoder zurückgesetzt werden. Dazu sind div. Bereiche nutzbar.

Schreiben mit folgenden Werten:

- 11 (Grundfunktionen)
- 16 (Programmiersperre CV 15/16)
- 33 (Weichenausgänge)

Reset functions

The decoder can be reset via CV 7. Various areas can be used for this purpose.

Write with the following values:

- 11 (basic functions)
- 16 (programming lock CV 15/16)
- 33 (switch outputs)

Merkmale der Funktionsausgänge

Function output features

Funktion	LSS	Zeitwert
An/Aus	X	
Deaktiviert		
Dauer-An		
Nur vorwärts		
Nur Rückwärts		
Nur Stand		
Nur Fahrt		
Zeitfunktion sym.	X	X
Zeitfunktion asym. kurz		X
Zeitfunktion asym. lang		X
Monoflop		X
Einschaltverzögerung		X
Kesselfeuer		
TV flackern		
Fotograf/Blitzlicht		X
Petroleum flackern		
Leuchtstoffröhrenstart		
Paarw. Wechsel blinker		X
Autom. Zurückschaltung	X	X
Dimmbar	X	

Funktion	LSS	Timevalue
On/Off	X	
Deactivated		
Permanent-On		
Forwards only		
Backwards only		
Standing only		
Driving only		
Timer sym. flash	X	X
Timer asym. short		X
Timer asym. long		X
Monoflop		X
Switch on delay		X
Firebox		
TV flickering		
Photographer flash		X
Petroleum flickering		
Flourescent tube		
Pairwise alternating		X
Autom. switch back	X	X
Dimmable	X	

CV-Tabelle

S = Standard, L = Lokadresse, W = Weichenadresse, LW = Lok- und Weichenadresse nutzbar

CV	Beschreibung	S	L/W	Bereich	Bemerkung
1	Lokadresse	3	L	1 – 127	wenn CV 29 Bit 5 = 0 (automatisch)
7	Softwareversion	–		–	nur lesbar (10 = 1.0)
7	Decoder-Resetfunktionen				
	3 Resetbereiche wählbar			11	Grundfunktionen (CV 1,11-13,17-19,29-119)
				16	Programmiersperre (CV 15/16)
				33	Weichenausgänge (ab CV 120)
8	Herstellerkennung	160		–	nur lesbar
7+8	Registerprogrammiermodus				
	Reg8 = CV-Adresse Reg7 = CV-Wert				CV 7/8 behalten dabei ihren Wert CV 8 erst mit Zieladresse beschreiben, dann CV 7 mit Wert beschreiben oder auslesen (bspw: CV 49 soll 3 haben) → CV 8 = 49, CV 7 = 3 senden
15	Programmiersperre (Schlüssel)	215	LW	0 – 255	Zum Sperren nur diesen ändern
16	Programmiersperre (Schloss)	215	LW	0 – 255	Änderung hier ändert CV 15
48	Weichenadressberechnung	0	W	0/1	0 = Weichenadresse nach Norm 1 = Weichenadresse wie Roco, Fleischmann

Alle weiteren CV's finden Sie oberhalb in der einzelnen Gerätebeschreibung, da diese je nach Signal etwas abweichend sind. CV 1 – 29 ist bei allen LSS jedoch gleich.

CV-Table

S = Default, L = Loco address, S = Switch address, LS = Loco and switch address usable

CV	Description	S	L/S	Range	Note
1	Loco address	3	L	1 – 127	if CV 29 Bit 5 = 0 (automatically reset)
7	Software version	–		–	read only (10 = 1.1)
7	Decoder reset functions				
	3 ranges available			11 16 33	basic settings (CV 1,11-13,17-19,29-119) programming lock (CV 15/16) switch outputs (from CV 120)
8	Manufacturer ID	160		–	read only
7+8	Register programming mode				
	Reg8 = CV-Address Reg7 = CV-Value				CV 7/8 don't changes his real value CV 8 write first with cv-number, then CV 7 write with value or read (e.g.: CV 49 should have 3) ➔ CV 8 = 49, CV 7 = 3 writing
15	Programming lock (key)	215	LS	0 – 255	to lock only change this value
16	Programming lock (lock)	215	LS	0 – 255	changes in CV 16 will change CV 15
48	Switch address calculation	0	S	0/1	0 = Switch address like norm 1 = Switch adress like Roco, Fleischmann

All other CV's you will find above in each separate manual because all signals a bit different in these CV's. Only CV 1 – 29 is the same for all LSS.



Technische Daten

Spannung:

7-27V DC/DCC

5-18V AC

Stromaufnahme:

5mA (ohne Funktionsausgänge)

Maximaler Funktionsstrom:

LSS

0.1A

Maximaler Gesamtstrom:

1A

Temperaturbereich:

-20 bis 85°C

Abmaße L*B*H (cm):

SH-Signal 3*3*5

HINWEIS: Um Kondenswasserbildung zu vermeiden benutzen Sie die Elektronik bei Temperaturen unter 0°C nur, wenn diese vorher aus einem beheizten Raum kommt. Im Betrieb sollte sich kein weiteres Kondenswasser bilden können.

Technical data

Power supply:

7-27V DC/DCC

5-18V AC

Current:

5mA (with out functions)

Maximum function current:

LSS

0.1 Amps.

Maximum current:

1 Amps.

Temperature range:

-20 up to 85°C

Dimensions L*B*H (cm):

SH-Signal 3*3*5

NOTE: In case you intend to utilize this device below freezing temperatures, make sure it was stored in a heated environment before operation to prevent the generation of condensed water. During operation is sufficient to prevent condensed water.



Garantie, Reparatur

MD Electronics gewährt die Fehlerfreiheit dieses Produkts für ein Jahr. Die gesetzlichen Regelungen können in einzelnen Ländern abweichen. Verschleißteile sind von der Garantieleistung ausgeschlossen. Berechtigte Beanstandungen werden kostenlos behoben. Für Reparatur- oder Serviceleistungen senden Sie das Produkt bitte direkt an den Hersteller. Unfrei zurückgesendete Sendungen werden nicht angenommen. Für Schäden durch unsachgemäße Behandlung oder Fremdeingriff oder Veränderung des Produkts besteht kein Garantieanspruch. Der Anspruch auf Serviceleistungen erlischt unwiderruflich. Auf unserer Internetseite finden Sie die jeweils aktuellen Broschüren, Produktinformationen, Dokumentationen und Softwareprodukte rund um MD-Produkte. Softwareupdates können Sie mit unserem Updater durchführen, oder Sie senden uns das Produkt zu; wir updaten für Sie kostenlos.

Irrtümer und Änderungen vorbehalten.

Warranty, Service, Support

MD Electronics warrants this product against defects in materials and workmanship for one year from the original date of purchase. Other countries might have different legal warranty situations. Normal wear and tear, consumer modifications as well as improper use or installation are not covered. Peripheral component damage is not covered by this warranty. Valid warrants claims will be serviced without charge within the warranty period. For warranty service please return the product to the manufacturer. Return shipping charges are not covered by MD Electronics. Please include your proof of purchase with the returned good. Please check our website for up to date brochures, product information, documentation and software updates. Software updates you can do with our updater or you can send us the product, we update for you free.

Errors and changes excepted.



Hotline

Bei Serviceanfragen und Schaltplänen für Anwendungsbeispiele richten Sie sich bitte an:

MD Electronics

info@md-electronics.de
service@md-electronics.de

www.md-electronics.de

[MD-TV](#)

Hotline

For technical support and schematics for application examples contact:

MD Electronics

info@md-electronics.de
service@md-electronics.de

www.md-electronics.de

[MD-TV](#)

